

Karagdagang Impormasyon tungkol sa maa Markang Letra

Iniangkop na Inaasahan

May ilang mga mag-aaral ng ESL/ELL na binibigyan ng mga markang letra na may kasamang “adapted expectations”. Ang ibig sabihin nito ay gumagamit ang mga mag-aaral ng materyales para sa akmang grado pero binibigyan din sila ng espesyal na suporta sa mga takdang-aralin at pagsusulit. Halimbawa, binibigyan sila ng karagdagang panahon upang gawin para hindi mabawasan ang marka para sa spelling (pagbaybay) o gramatika.

Incomplete(I) at Failing Grades(F)

Ang mga mag-aaral na hindi pumasa sa isang kurso ay tatanggap ng I sa una at/o pangalawang report card. Kailangan ng mga mag-aaral na ito ng plano upang tulungan silang pumasa. Kadalasan, kabilang sa mga planong ito ang mga opsyon tulad ng bagong petsa kung kailan dapat isumite ang mga takdang-aralin na náhuli. Kung hindi nakumpleto ng mag-aaral ang trabaho sa loob ng ibinigay na panahon, bibigyan sila ng F sa kanilang huling report card.

Standing Granted (SG)

SG [para lamang sa pinakahuling marka] ay ibinigay kapag ang mga kinakailangan ay hindi natupad nang husto, pero ang mag-aaral ay binigyan pa rin ng credit para sa kurso o programa. Halimbawa, kung ang isang mag-aaral ay nagkasakit na malubha at hindi niya makompleto ang mga gawain para sa kurso o sa pagsusulit, maaari siyang bigyan ng **SG**.

Maraming mga ESL/ELL na mag-aaral ang hindi binibigyan ng mga markang letra. Nangyayari ito dahil sa:

- sila’y nasa grade 3 o mas bata;
- mahinang-mahina sila sa Ingles;
- hindi nila maipakita ang kanilang pag-unawa sa pinag-aaralan sa Ingles sa kanilang angkop na grado.



“Letter Grades”

[Filipino]

Ang brosyur na ito ay isa sa mga serye na inisponsoran ng programang VSB SWIS at ang pinagsamang gawain ng mga ESL na guro at ng grupong VSB MCLW.



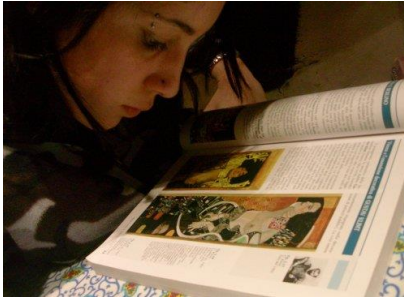
Ang programang ito ay ginawang posible sa pamamagitan ng pondo galing sa Gobyerno ng Canada at ng Probinsiya ng British Columbia.

Mga Markang Letra



Paano Tinitiyak ang mga Markang Letra at Ano Ang Ibig Nilang Sabihin?

Lahat ng tungkol sa mga Markang Letra



Paano dinidetermina ang mga Markang Letra

Ang mga guro sa klase ay gumagamit ng iba't-ibang paraan upang tayahin ang gawaing binibigay.

Karaniwang nagsisimula ito kapag nagpasiya ang guro kung alin sa layuning pag-aaral ang bibigyang-diin sa panahon na iyon. Pagkatapos ay nagdidebelop ng iba't-ibang paraan ang guro upang tayahin ang pag-aaral.

Iba't-ibang paraan upang tayahin ng mga guro ang mga mag-aaral

- * **obserbasyon**
- * **pakikipaglahok sa klase**
- * **pang-araw-araw na takdang-aralin**
- * **mga maiikli at mahahabang pagsusulit**
- * **mga sampol ng gawain ng mag-aaral**
- * **mga proyekto**
- * **mga pasalita at pasulat na reports**
- * **mga talata at mga sanaysay**
- * **gawaing pang-grupo**
- * **trabaho ng grupo**



**Sa Kindergarten, Grade 1
hanggang 3,
Hindi binibigyan ng markang letra**

**Sa Grade 4 hanggang 12,
Binibigyan ng markang letra**

Mga Markang letra at ang kanilang mga Katumbas

A (86-100%) Pinakamahusay

B (73-85%) Napakahusay

C+ (67-72%) Mataas na Average

C (60-66%) Average

C- (50-59%) Kaunti Ang Nakamit

I (0-49%) Hindi Kompleto (Term 1 at 2)

F (0-49%) Bagsak (Pinakahuling Grado)

***, asterisk, o N/A [hindi angkop]**

Ang mag-aaral ay hindi pa gumagawa sa akmang grado. Karaniwang nangyayari ito sa mga ESL/ELL na mag-aaral na nagsisimula pa lamang.

Mula sa BC Ministry of Education

